

Agenda de Fortalecimiento empresarial

Marzo 2016



El tejido empresarial riojano debe tener un papel central en el progreso y recuperación económica de La Rioja, siendo la mejora de su competitividad y la búsqueda de una mayor dimensión, factores clave para el correcto desempeño de este rol. Esto es debido a que el aumento del tamaño empresarial se encuentra directamente ligado a mayores tasas de productividad, creación y mantenimiento de empleo, lo que contribuye en última instancia al objetivo último que persigue el Gobierno de La Rioja: el bienestar y progreso social y económico. Para ello se ha trabajado y focalizado esfuerzos, como se pone de manifiesto en las principales estrategias regionales, Estrategia de Especialización Inteligente en Investigación e Innovación RIS3 y Estrategia Rioja 2020.

Esta senda de crecimiento, fortalecimiento empresarial y generación de valor añadido es la apuesta de progreso del Gobierno de La Rioja, marco en el cual se engloba la presente Agenda de Fortalecimiento Empresarial.

Panorama Económico: Claves de competitividad

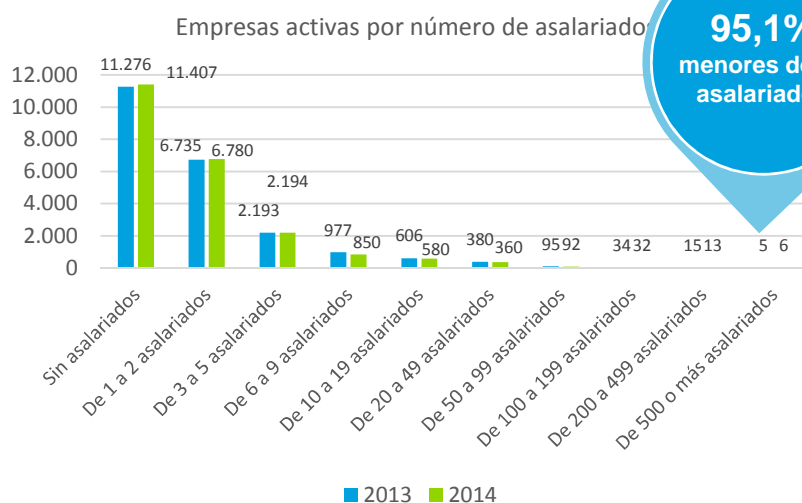
El comportamiento de las diferentes magnitudes económicas durante la fuerte crisis económica que hemos experimentado en el conjunto de España pone de manifiesto que el impacto de la misma no ha sido homogéneo.

Las diferencias en la evolución de variables básicas para la supervivencia de las empresas y su sostenibilidad futura son sustanciales y su análisis obligado para sentar unas bases sólidas de apoyo al tejido empresarial que sigue activo, creando riqueza y generando valor añadido en el territorio.

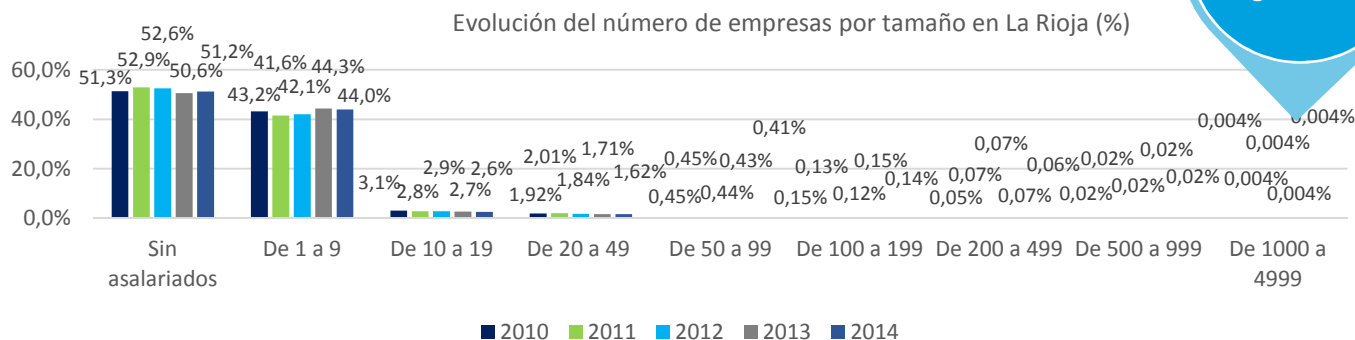
Dimensión empresarial: Las empresas de mayor tamaño muestran una tasa de crecimiento (en número de empresas) en los últimos tres años del 8%

Al igual que en el resto de España, las empresas riojanas se caracterizan por su reducida dimensión, con escasez de medianas empresas y prácticamente ausencia de grandes.

Sin embargo, si atendemos a la evolución en los últimos tres años en el número de empresas por rango de asalariados, encontramos un crecimiento del 8% en el rango de empresas de más de 200 asalariados.



95,1%
menores de 10 asalariados

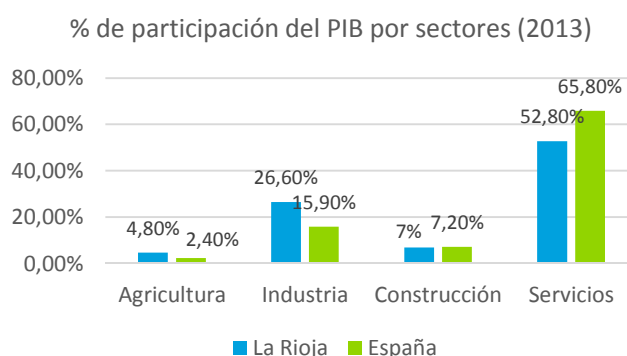


8%
Incremento en rango de 200-499

Panorama Económico: Claves de competitividad

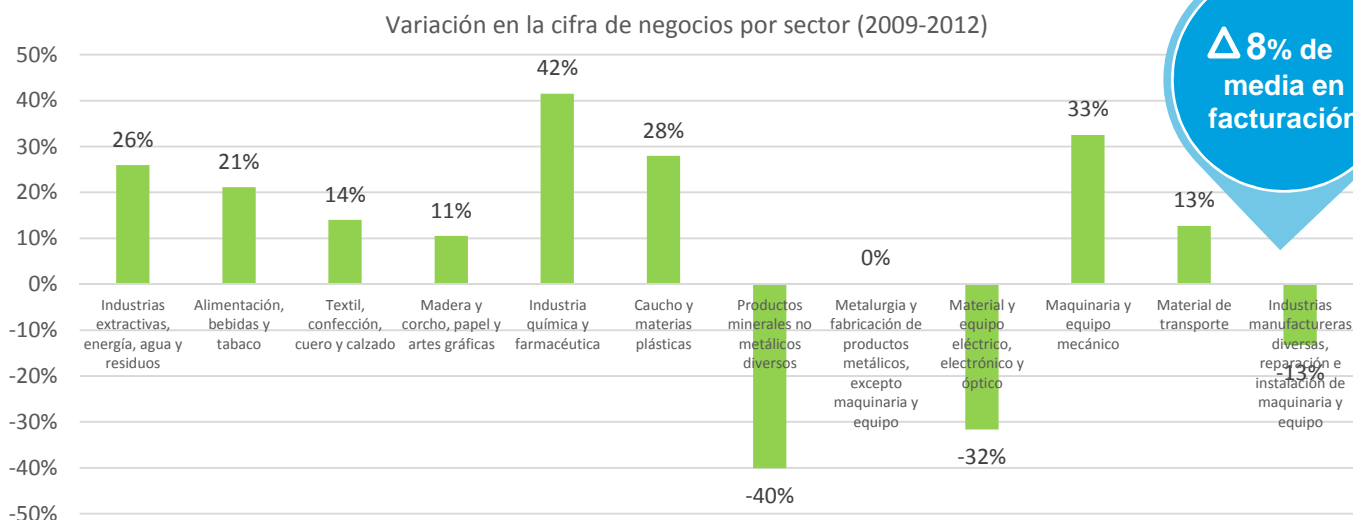
En la estructura económica de la Rioja, la industria representa cerca del 27% del PIB global

El peso de la industria, que resulta especialmente importante y actualmente se sitúa en el foco de reflexión en la esfera pública (cómo reindustrializar para ganar en competitividad), se sitúa en La Rioja en el 26,6%, más de 10 puntos por encima de la media española.



La cifra de negocios en la Industria ha experimentado un crecimiento en el periodo 2009-2012 del 8% frente al descenso del 14% en Servicios y Comercio

La mayor parte de los sectores vinculados a la industria han registrado crecimientos en facturación, mientras que en Servicios y en Comercio las tasas han sido decrecientes en todos los subsectores.

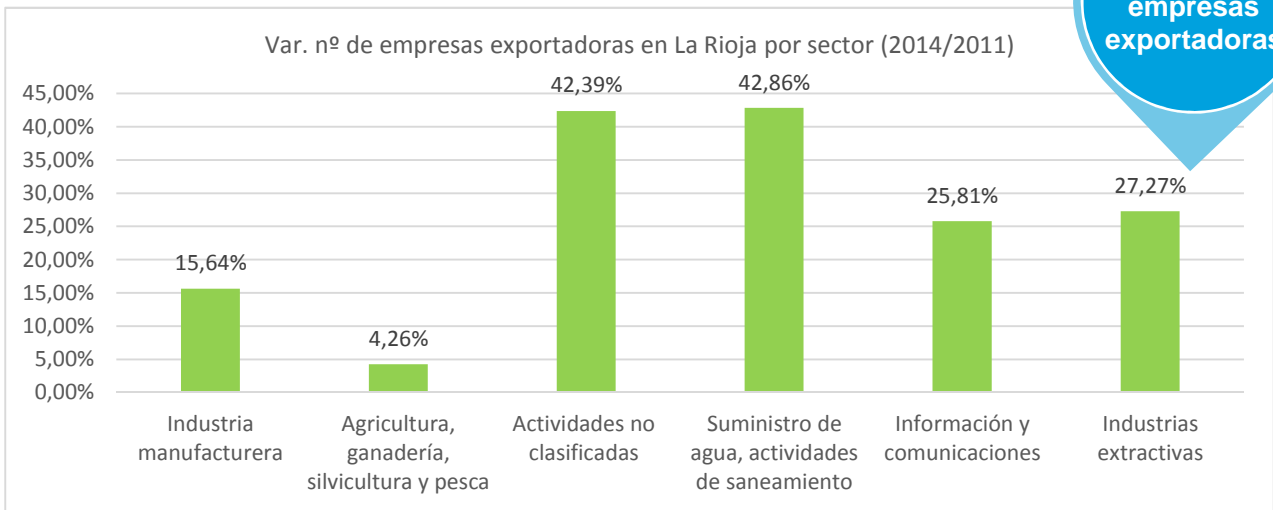


Panorama Económico: Claves de competitividad

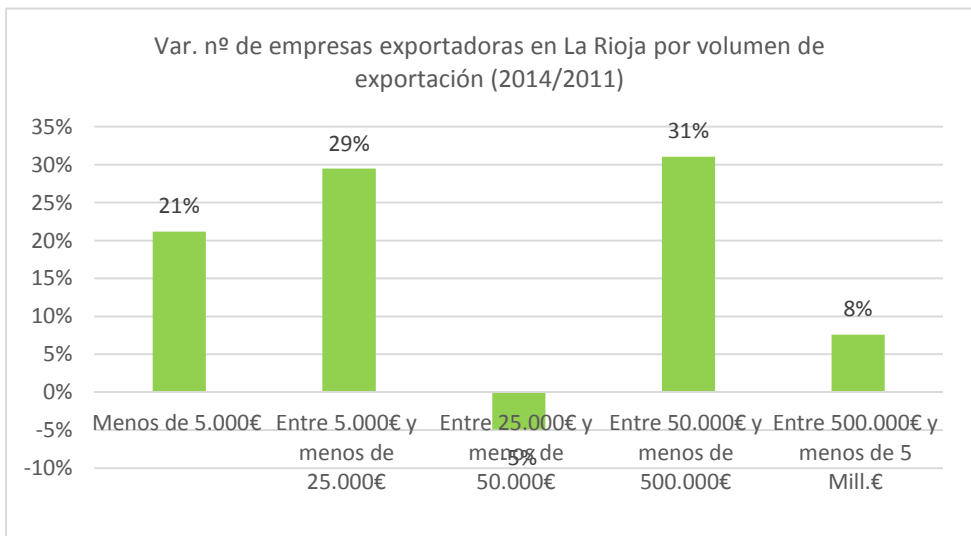
El volumen de empresas exportadoras en la Rioja ha experimentado una tendencia creciente a lo largo de los últimos años. Se exporta más y por mayor número de empresas

La evolución del número de empresas exportadoras muestra un incremento en 2014-2011 del 20%, hasta situarse en 1.665 empresas exportadoras, lo que supone el 8,8% del total.

Δ20% en empresas exportadoras



Fuente: ICEX / INE



El número de empresas que exportan más de 50.000 € se han incrementado en un 31% en los últimos cuatro años



Panorama Económico: Claves de competitividad

Adicionalmente, se consolidan las empresas exportadoras regulares, esto es, las que mantienen presencia exterior durante al menos cuatro años consecutivos



△ 8,9% en empresas exportadoras regulares

En el año 2014, 582 empresas exportaban de manera regular en La Rioja, lo que supone un incremento del 8,9% respecto al año 2013.

Más allá de lo anterior, el volumen de empresas que pasaron a exportar de manera regular o retomaron dicha actividad, incrementa asimismo, situándose dicha cifra en 67 empresas en 2013 y en 86 empresas en 2014.

Fuente: ICEX. Perfil de la empresa exportadora española

Atendiendo al volumen de exportación, más del 90% del total de las exportaciones riojanas se concentran en estas empresas.

La Rioja ha experimentado una evolución positiva en cuanto a la productividad por persona empleada en la última década.



△ 58,74% productividad

La productividad por persona empleada en La Rioja se ha incrementado en un 58,74% desde el año 2000. Adicionalmente, en el periodo de crisis (años 2008 - 2012), la productividad por persona empleada en La Rioja incrementó en un 9,26%.

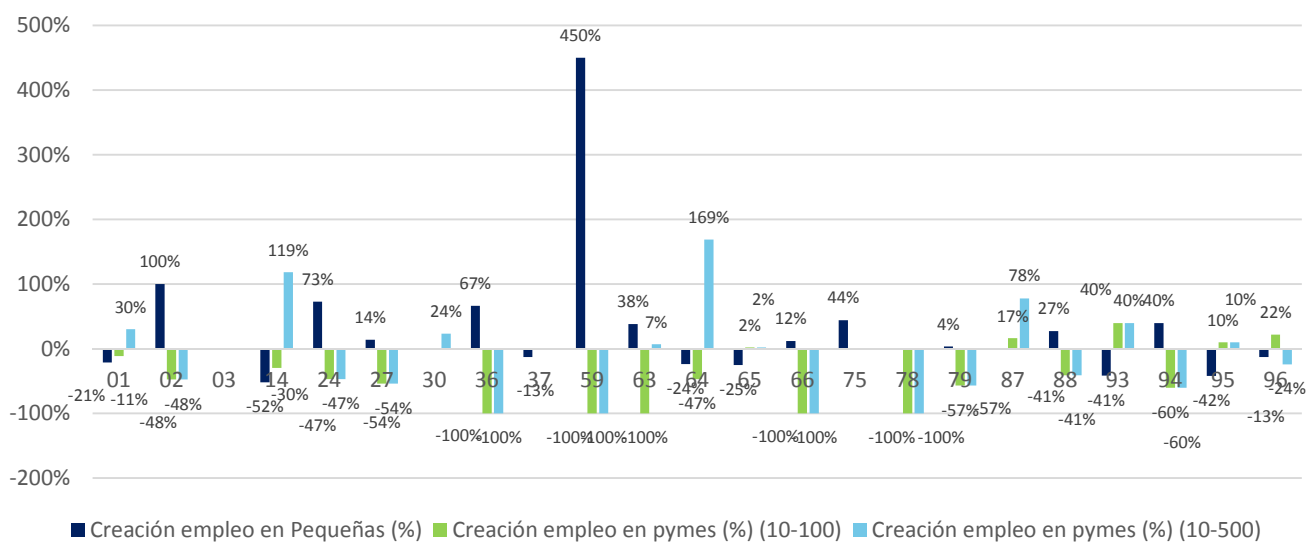
Fuente: INE

Panorama Económico: Claves de competitividad

A lo largo de la crisis económica, la economía riojana ha puesto de manifiesto sus fortalezas, pero también sus debilidades, lo que tiene reflejo en indicadores como el empleo e innovación y su evolución negativa.

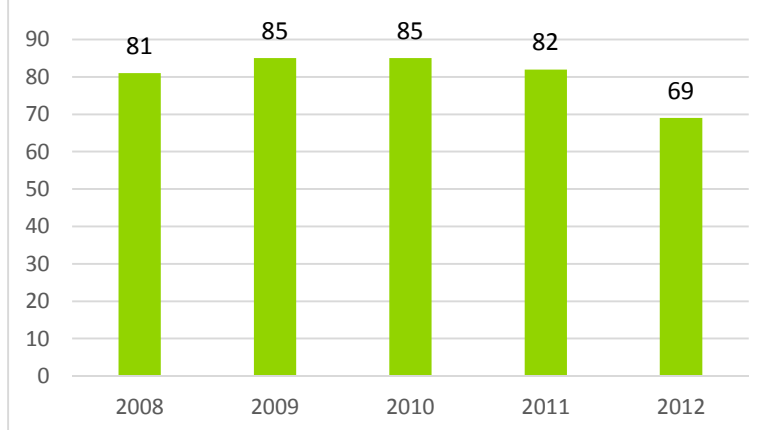
Si bien la plantilla de las pequeñas empresas riojanas (menos de 10 empleados) ha crecido durante los tres últimos años, tanto la plantilla de las PYMES (de 10 a 100 empleados) como de las grandes empresas (de 100 a 500 empleados), ha decrecido en este mismo periodo.

Crecimiento en plantillas por sector 2010-2013. La Rioja



Fuente: SABI

Gasto en I+D en millones de euros



Fuente: COTEC

El gasto total en I+D (millones de euros) en La Rioja, disminuyó un 15% entre el año 2008 y 2012.

Panorama Económico: Claves de competitividad

Comparativamente con el resto de España,
La Rioja es una
Comunidad Autónoma ...



Con una estructura productiva muy diferente al resto de Comunidades Autónomas, con un peso de la industria 10,5 puntos por encima de la media nacional

Que ha experimentado durante los últimos años crecimientos en términos de PIB superiores al conjunto de España



Que ha retrocedido en términos de empleo (13,21%) en menor medida que la media Española (14,06%)

Por debajo de la media española en cuanto a número de ocupados en sectores de media-alta y alta tecnología como porcentaje del total de ocupados (6,8% frente a 5,4%)



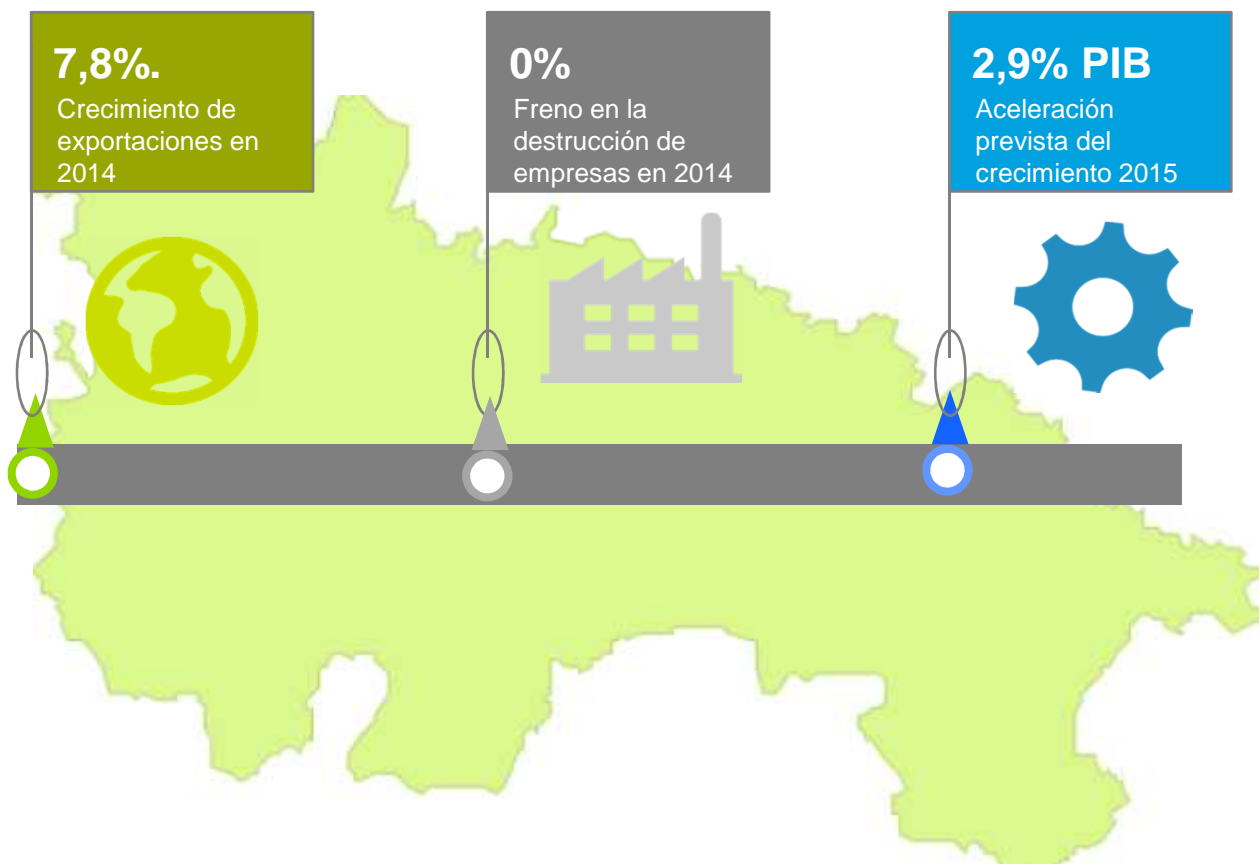
Por debajo de la media española en cuanto al peso del gasto empresarial en I+D (53,2% frente a 52,5%)

Tras años difíciles, la economía riojana retoma la senda del crecimiento

La economía de La Rioja ha experimentado un proceso de ajuste durante los últimos años, en línea con la crisis económica que ha sufrido España, así como el resto de países Europeos.

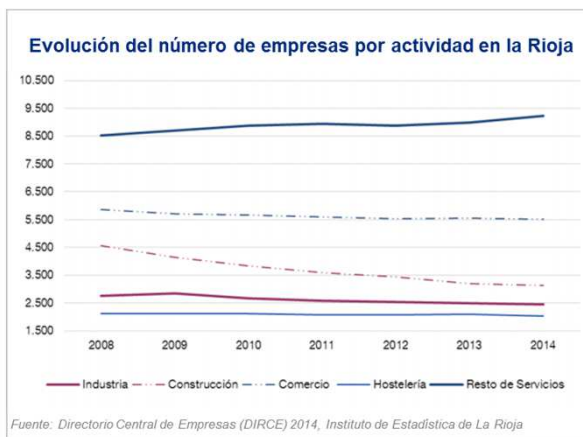
No obstante, diversos signos ponen de manifiesto que la economía riojana se encuentra de nuevo en la senda de crecimiento, proceso que el Gobierno de La Rioja pretende seguir reforzando.

Concretamente distintos indicadores macroeconómicos revelan que se consolida un entorno de mayor crecimiento, así como perspectivas de creación de empleo en La Rioja.

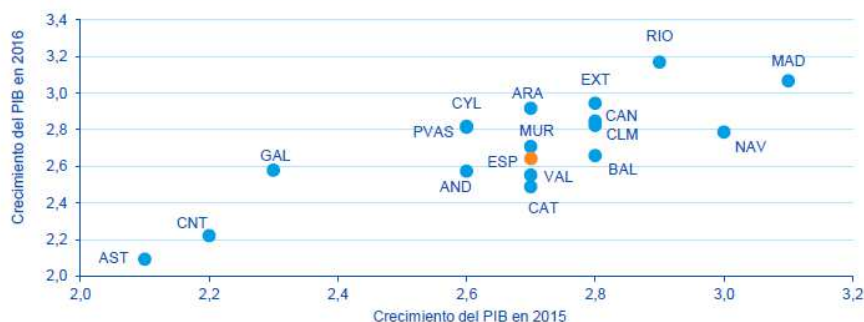


Perspectivas de futuro: Mejora en los indicadores empresariales

El descenso en el número de empresas en La Rioja se ha visto prácticamente frenado en el año 2014

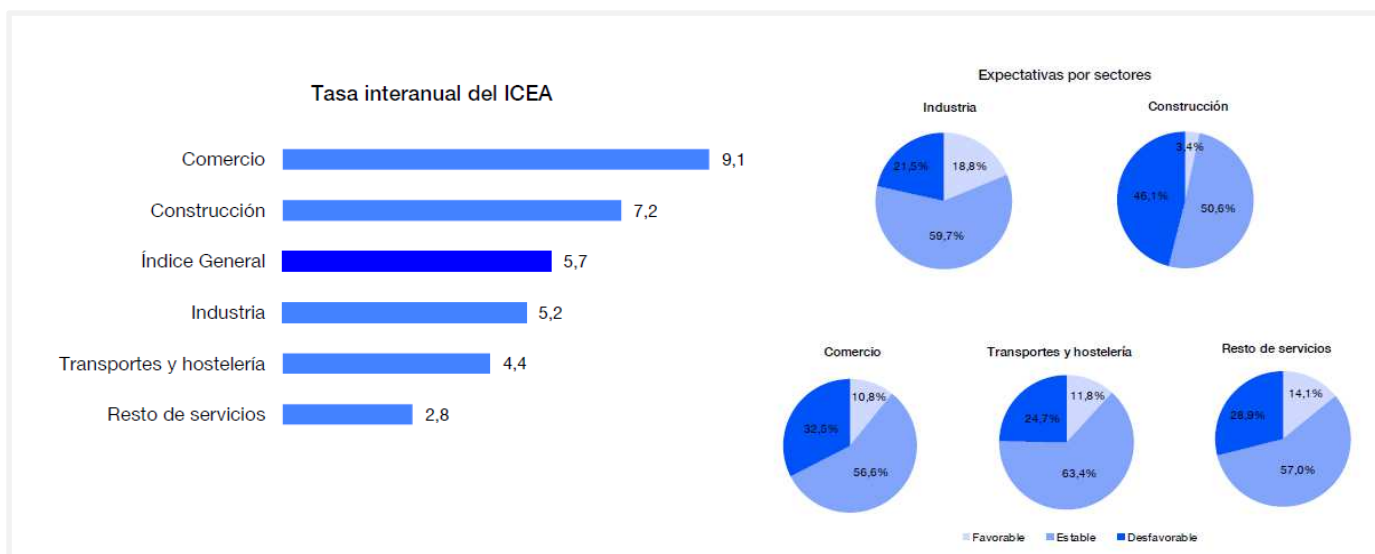


Previsiones de crecimiento del PIB por CC.AA.



En relación al PIB, se estima una aceleración del crecimiento hasta el 2,9% para 2015

El indicador de confianza empresarial muestra mejoras para todos los sectores. Adicionalmente todos los sectores presentan expectativas generalmente favorables a futuro



Foco: Dimensión, crecimiento, fortalecimiento y competitividad

La situación del tejido empresarial riojano muestra un tejido muy atomizado, con comportamientos diferenciales en función de sector y tamaño empresarial y con particularidades asociadas específicamente a dicha dimensión.

Además, la **Oficina de Asuntos Económicos**, órgano de coordinación de la política del Ejecutivo regional formada por unas 50 entidades e instituciones de la comunidad ha planteado cuatro retos de consenso sobre los que asienta esta nueva etapa:

1. Mantener un incremento de productividad incorporando actividades industriales y de servicios de alto valor añadido.
2. Fomentar la adquisición de valores, actitudes, habilidades y formación apropiada para la actividad empresarial en los distintos niveles organizativos con especial atención a la gestión directiva y el emprendimiento.
3. Afianzar las ganancias de productividad de todos los sectores utilizando tecnología y cualificación del personal.
4. Obtener ventaja de las peculiaridades de nuestro modelo productivo: Mayor especialización en la economía.



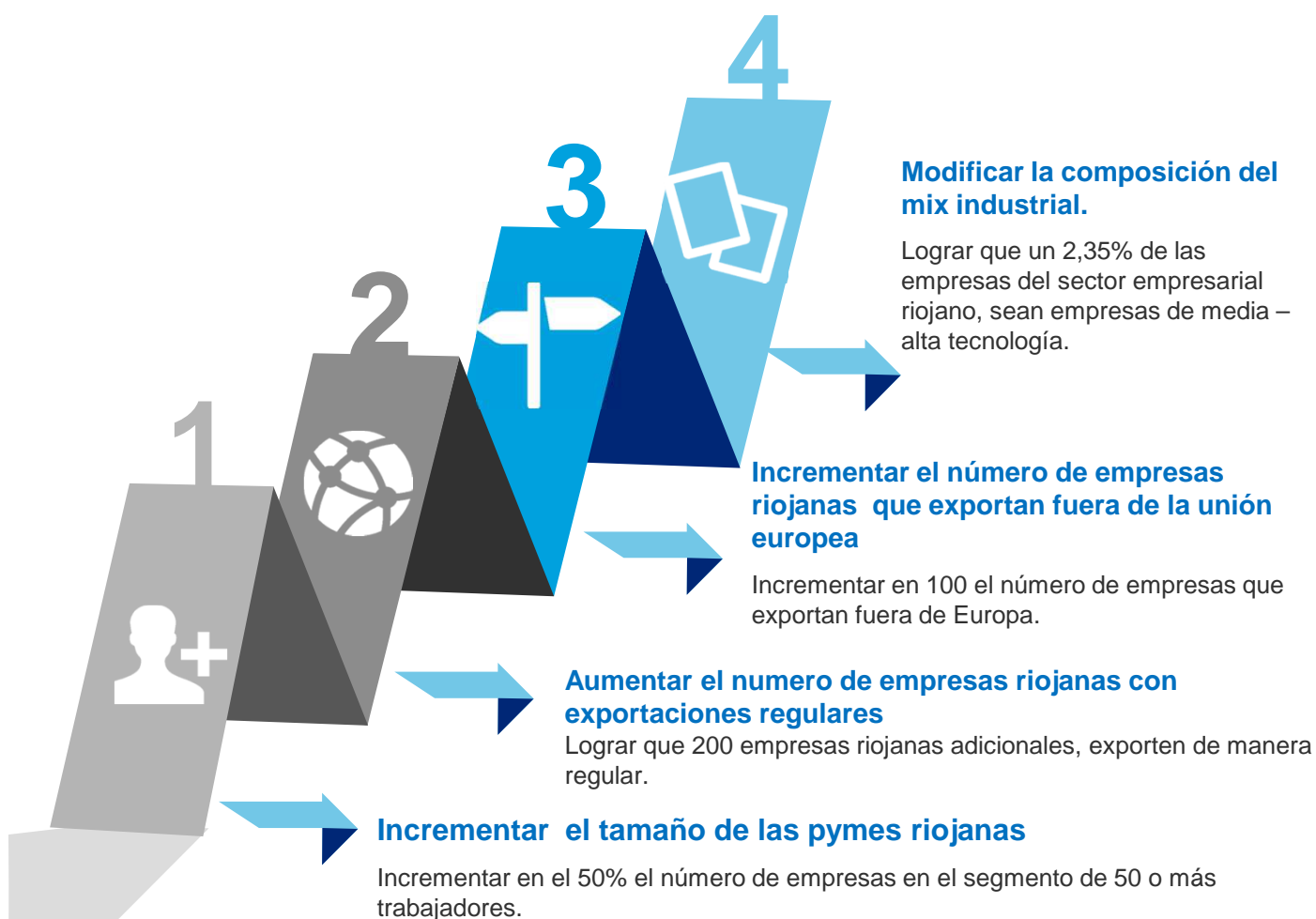
En el ámbito regional se han articulado diferentes estrategias para atenuar las debilidades y los retos que el tejido empresarial riojano presenta. No obstante, y con el ánimo de incidir específicamente en el factor tamaño, el Gobierno de La Rioja apuesta por activar un instrumento adicional que puede actuar sobre el conjunto de particularidades descritas: Fortalecimiento empresarial a través del aumento del tamaño y la dimensión de las empresas de La Rioja.

El Gobierno de La Rioja pretende responder al desafío de fortalecer el sistema productivo y ganar en dimensión; mejorar la gestión profesional e incrementar el número de empresas exportadoras, así como su volumen exportador

Alto compromiso del Gobierno de La Rioja con el fortalecimiento del tejido empresarial

El presidente del Gobierno de La Rioja ha sido claro en el traslado de sus compromisos con el tejido empresarial riojano, enfatizando “ *la necesidad de reforzar nuestro modelo económico, impulsando la reindustrialización de La Rioja con un sistema productivo configurado por **empresas de mayor dimensión**, un **sistema más tecnológico, más competitivo** y con **mayor valor añadido**. Que nos ayude a **crecer y crear empleo**. Que nos permita **competir en todos los mercados**, regenerar nuestro tejido empresarial y situar a La Rioja entre las 60 regiones más avanzadas de Europa¹.”*

De los compromisos a los objetivos concretos: Desafíos para los próximos años



Ante este desafío, nuestra respuesta: Puesta en marcha de un programa específico de acompañamiento

Para abordar este reto el Gobierno de La Rioja pone a disposición de las empresas un programa global que, sobre la base de la innovación y la internacionalización, combina incentivos, financiación, y servicios dirigidos hacia sectores y segmentos empresariales con potencial para incrementar su dimensión y ganar así en competitividad.



El Gobierno de La Rioja apoyará de forma intensiva a aquellas empresas con capacidad para ganar en dimensión y dinamizar la economía regional. Igualmente se apoyará aquellas empresas que ambicionan ser intensivas en el medio plazo desde el punto de vista de la tecnología, así como aquellas que aspiran encontrarse fuertemente internacionalizadas.

Todo ello, se articulará a través de la **Agenda para el Fortalecimiento Empresarial de La Rioja**



¿Qué es la Agenda para el Fortalecimiento Empresarial ?

- 1 Una atención individualizada a las empresas que muestren su compromiso con el crecimiento en Rioja
- 2 Dirigido a empresas de entre 10 y 249 empleados en centros de trabajo de La Rioja
- 3 Delimita y establece los parámetros para considerar un proyecto como “de crecimiento y compromiso con el territorio”
- 4 Posibilita ofrecer una intensidad máxima en el conjunto de ayudas disponibles
- 5 Ofrece también un servicio de acompañamiento y asesoramiento
- 6 Exigirá un seguimiento permanente a las empresas para el cumplimiento de los objetivos



Además, desde ADER te ayudamos a confeccionar tu plan estratégico

¿Que compromisos esperamos de las empresas que opten a la Agenda?

Las empresas deberán presentar proyectos que impliquen un compromiso real con su desarrollo y crecimiento en La Rioja, entendiendo que dicho compromiso se deberá expresar a través del proyecto empresarial que se plantee en términos de:

01 EMPLEO

La empresa se comprometerá a incrementar en el plazo de 3 años su plantilla en La Rioja en un 25% , representando este incremento al menos 10 empleos. La creación de empleo ha de ser sostenida y mantenida en el tiempo.

02 INTERNACIONALIZACIÓN

El 30% del crecimiento en las ventas que se produzcan en los tres años fruto del proyecto empresarial deberá tener como destino el mercado exterior.

03 CARTERA

La empresa se comprometerá a incrementar de manera relevante la tecnología en el desarrollo de su cartera de productos / servicios .

04 INNOVACIÓN

La empresa deberá considerar en su proyecto empresarial la innovación como un factor esencial.



Varios factores son importantes para que la Agenda de Fortalecimiento sea un instrumento que optimice todos los recursos que se quieren movilizar:



2

Agentes
participantes

Red de agentes: La importancia de alinearse esfuerzos

La región cuenta ya con diversos agentes que trabajan en aras de la generación de empleo, el dimensionamiento empresarial, la internacionalización y la innovación de las empresas riojanas y cuya trayectoria les avala.

De este modo, el Gobierno de La Rioja pretende aunar, a través de una red de agentes colaboradores, los esfuerzos que la ADER – Agencia de Desarrollo Económico de La Rioja, la Universidad de La Rioja, la Federación de Empresarios de La Rioja, la Cámara de Comercio de La Rioja, el Club de Marketing de La Rioja, la Fundación Riojana para la Innovación y la UNIR están realizando y van a realizar.

Esta red de agentes no es nueva, ya que se está colaborando de manera exitosa en otras iniciativas, por ejemplo:

- **Aceleradora de gestión avanzada:** Programa integral de mejora de la gestión en las empresas riojanas 2014-2018, desarrollada por ADER y coordinado por el Club de Marketing.
- **EmprendeRioja,** liderada por ADER para el impulso del emprendimiento en colaboración con FER y Cámara de Comercio.
- **2IN,** iniciativa de Fundación Riojana para la Innovación, el Gobierno de La Rioja y la Universidad de La Rioja, que impulsa y fomenta la creación de empresas de servicios avanzados.

La Agenda de Fortalecimiento Empresarial busca concentrar bajo un único instrumento todas aquellas ayudas, financiación y servicios que distintos agentes puedan estar ofreciendo o prestando y que puedan contribuir al crecimiento y la mejora de la competitividad de las empresas riojanas



3

Hoja de Ruta
¿Cómo lo vamos a hacer?

4 fases del programa 3 años de apoyo

¿Cómo se va desplegar la agenda?: Apoyando de manera intensiva a aquellas empresas, que habiendo desarrollado planes estratégicos con un horizonte temporal de tres años, se comprometan a abordar en dicho periodo, proyectos cuyos objetivos principales se encuentren alineados respecto a la generación de empleo, dimensionamiento empresarial, internacionalización y/o innovación.

Visión Global de la Agenda



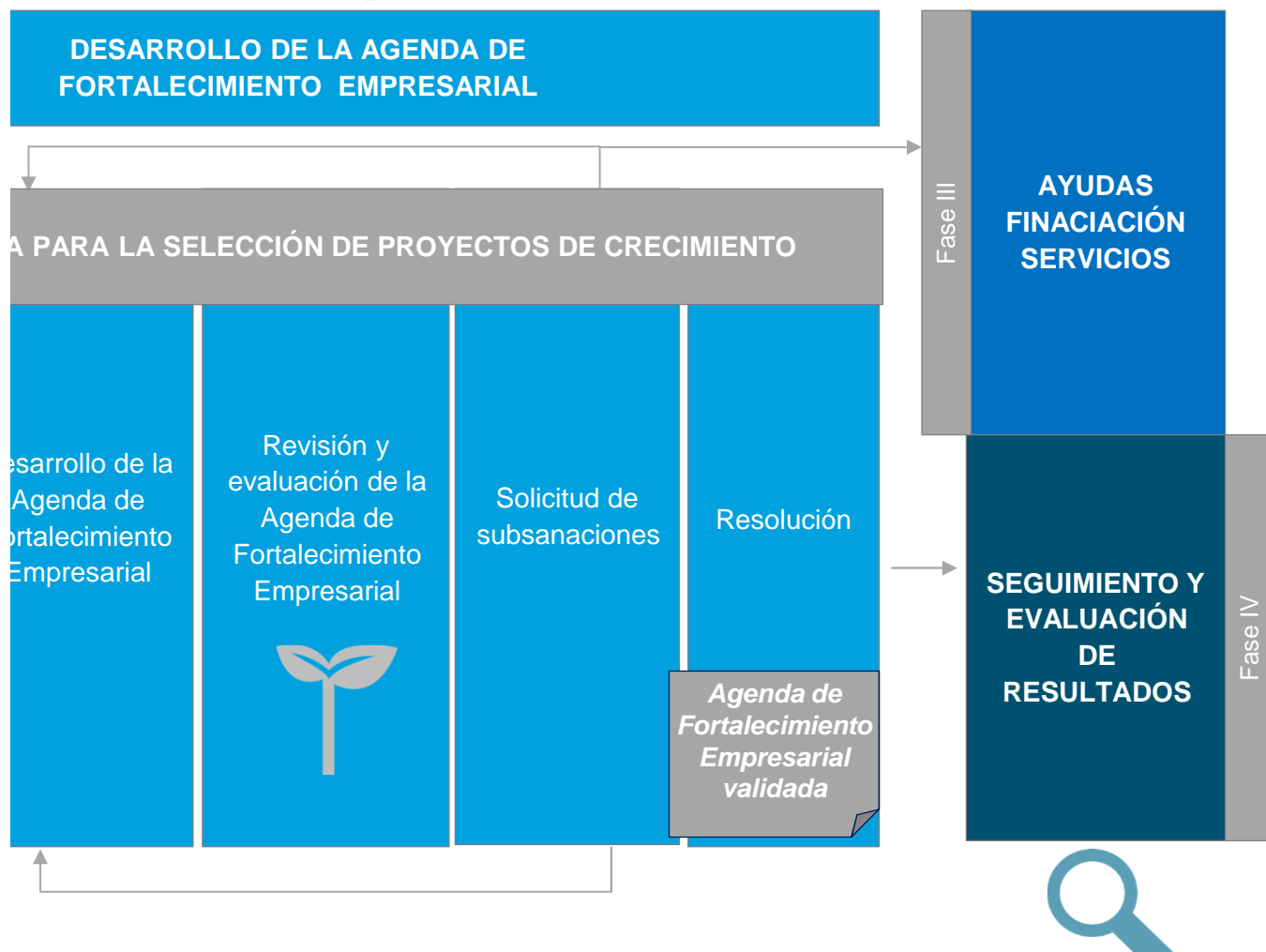
3

Hoja de Ruta
¿Cómo lo vamos a hacer?

4 fases del programa 3 años de apoyo

A tal efecto, aquellas empresas beneficiarias del programa “Agenda de Fortalecimiento Empresarial” contarán a lo largo de esos tres años, con un itinerario personalizado de ayudas, financiación y servicios, cuyo desarrollo de manera intensiva contribuirá a la consecución de los objetivos y compromisos económicos y de generación de empleo, previstos en sus planes estratégicos.

Las empresas que no resulten beneficiarias del programa contarán no obstante con un apoyo de ADER orientado a identificar otros programas o líneas que puedan resultarles de interés.



4

Catálogo
¿Qué vamos a ofrecer?

Catálogo: Servicios y Ayudas

¿Qué se va a ofrecer en el marco de la Agenda de Fortalecimiento Empresarial?

KEY ACCOUNT MANAGER

Asesoramiento y
acompañamiento

Las empresas beneficiarias de la Agenda de Fortalecimiento Empresarial dispondrán de un KAM – Key Account Manager, que les apoyará de manera personalizada, asumiendo las siguientes funciones:



- Asesoramiento e información en relación a la convocatoria “Agenda de Fortalecimiento Empresarial”.
- Diseño del itinerario personalizado de ayudas, financiación y servicios.
- Apoyo, seguimiento y orientación posterior en la fase de implantación de la Agenda de Fortalecimiento Empresarial.

AYUDAS, FINANCIACIÓN Y SERVICIOS

Intensidad
máxima del
apoyo

*Permite duplicar la
intensidad media de la
ayuda**

Las empresas beneficiarias de la Agenda de Fortalecimiento Empresarial serán apoyadas al máximo, a través de un itinerario personalizado de ayudas, financiación y servicios:



- Ayudas: intensidad máxima de las ayudas en las convocatorias de activos fijos, I+D+i, innovación, comercio y emprendedores, internacionalización, gestión, ...
- Financiación: préstamos, arrendamiento financiero y avales.
- Acceso preferente a la cartera de servicios de ADER: servicios avanzados de aceleración, competitividad, I+D+i, internacionalización, ...

* En función del programa y del tamaño de la empresa

Elementos descriptivos de la Agenda

Elemento	Definición
Beneficios	<ul style="list-style-type: none"> Se concederá la intensidad máxima en las ayudas a las que opte la empresa. <p><i>Las ayudas se registrarán en todo caso por sus correspondientes órdenes y convocatorias.</i></p>
Beneficiarios	<ul style="list-style-type: none"> Empresas de cualquier sector de actividad que cuenten con al menos 10 empleados ubicados en cualquiera de los centros de trabajo que éstas posean en La Rioja y hasta 249. Para poder acceder a la Agenda la empresa ha de ser exportadora regular, su cifra de exportaciones anual deberá superar los 100.000 € /año.
Documentación a aportar	<ul style="list-style-type: none"> Plan estratégico de la empresa , con expresión clara de sus objetivos en los términos identificados como compromisos. Este plan debe ser un reflejo claro, riguroso y factible del proyecto empresarial de futuro que se desea abordar. El equipo directivo de la empresa debe ser el líder y principal impulsor de los proyectos empresariales que se presenten
Proceso de selección	<ul style="list-style-type: none"> Todas las solicitudes serán analizadas por ADER Existirá un plazo para la recepción y subsanación / ampliación de información en caso de ser necesario. Técnicos de ADER estarán a disposición para el asesoramiento o guía en la generación de la documentación
Comité de evaluación	<ul style="list-style-type: none"> Se constituirá un comité de evaluación para seleccionar y proponer los proyectos definitivos a los que se otorgará el “distintivo” de agenda
Key Account Manager	<ul style="list-style-type: none"> Todas las empresas seleccionadas contarán con un KAM que actuará como interlocutor – persona de referencia para las gestiones, seguimiento y orientación que se deriven de la implantación de la agenda.
Plazos	<ul style="list-style-type: none"> Los compromisos deberán materializarse en un plazo de 3 años desde que se otorgue la calificación de proyecto de agenda de fortalecimiento.



**Gobierno
de La Rioja**

www.larioja.org

**Industria, Innovación
y Empleo**

Gobierno de La Rioja
www.larioja.org



ader

Agencia de Desarrollo
Económico de La Rioja



UNIÓN EUROPEA

Fondos Estructurales y
de Inversión Europeos